



Simbologia da notação musical

Origem: Wikipedia

Esta é uma lista dos símbolos e termos utilizados em partituras na notação musical moderna.

Linhas



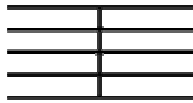
Pauta ou Pentagrama

São cinco linhas e quatro espaços. A pauta musical serve para escrever as partituras(feitas com notas, pausas, claves, etc.)



Linhas e espaços suplementares

São linhas que existem acima ou abaixo da pauta porque nem sempre as 5 linhas e 4 espaços são suficientes para receberem todas as notas da música e representam sons agudos (quando acima da pauta) e sons graves (quando abaixo da pauta).



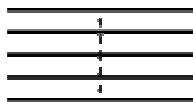
Linhas de compasso

Usada para separar dois compassos.



Linha de compasso dupla

Usada para separar duas seções da música.



Linha de compasso tracejada

Subdivide compassos.



Barra final

Marca o fim de uma composição.

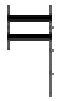
Notas e pausas

Valores de duração de notas e pausas não são definidas absolutamente, mas são proporcionais à duração das demais notas e pausas. Para efeito de definição a duração de uma semibreve será tomada como uma "duração de referência" (*R*).

Nota

Duração

Pausa



Longa

Arcaica. Não é mais usada desde a música medieval.

Duração: $R \times 4$



Breve

Arcaica. Não é mais usada desde a música medieval.

Duração: $R \times 2$



Semibreve

É a nota usada atualmente como referência de tempo

Duração: R



Mínima

Duração: $R/2$



Semínima

Duração: $R/4$



Colcheia

Duração: $R/8$



Semicolcheia

Duração: $R/16$



Fusa

Duração: $R/32$



Semifusa

Duração: $R/64$



Quartifusa

Uso extremamente raro

Duração: $R/128$





Notas unidas

linhas de união conectam grupos de colcheias e notas menores, para facilitar a leitura.



Nota pontuada

O uso de pontos à direita da nota permite prolongar a duração de uma nota. Um ponto aumenta a duração de uma nota em metade do tempo original. Dois pontos aumentam três quartos da duração original, três pontos aumentam sete oitavos e assim por diante. Pausas também podem ser pontuadas da mesma forma que as notas.

10



Compassos de espera

Marcação abreviada de pausa, indicando por quantos compassos deve-se manter a pausa.

Marcas de interrupção



Marca de respiração

Em uma partitura vocal, indica o momento correto de fazer uma inspiração.



Cesura

Indica que o músico deve silenciar completamente seu instrumento entre uma nota e a próxima.

Claves

[Claves](#) definem a faixa de altura ou a tessitura que a pauta representa.



Clave de Sol

O centro da espiral define a linha onde ela pousa como o Sol3 (aproximadamente 392 Hz). Na posição mostrada, o Sol3 está na segunda linha da pauta.



Clave de Dó

Esta clave indica qual linha representa o Dó central do piano - Dó4 (aproximadamente 262 Hz). Nesta posição é a terceira linha que assume a nota Dó4.



Clave de Fá

A linha entre os pontos indica o Fá abaixo do Dó central do piano, ou Fá2 (aproximadamente 175 Hz). Nesta posição a quarta linha indica a nota Fá2.



Clave de percussão

Usada para instrumentos sem altura definida, em geral instrumentos de percussão. Cada linha ou espaço representa um instrumento diferente em um conjunto de percussão, tal como uma bateria. Dois estilos de clave de percussão são mostrados aqui.

As claves de Dó, Fá e Sol podem ser modificadas por números de oitavas. Um oito ou quinze sobre a clave indica que a tessitura da pauta será elevada em uma ou duas oitavas respectivamente. De forma similar um oito ou quinze sob a clave rebaixa a tessitura em uma ou duas oitavas respectivamente.

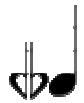
Acidentes e armaduras de clave

Acidentes modificam a altura das notas à sua direita e de todas as notas na mesma posição na pauta até o final do compasso corrente.



Dobrado bemol

Abaixa a altura da nota em seu nível em um tom(dois semitons).



Bemol e meio

Abaixa a altura da nota que se segue em três quartos de tom.



Bemol

Abaixa a altura da nota que se segue em um semitom.



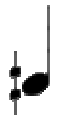
Meio bemol

Abaixa a altura da nota que se segue em um quarto de tom.



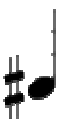
Bequadro

Cancela qualquer acidente prévio na mesma nota.



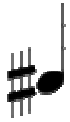
Meio sustenido

Eleva a altura da nota que se segue em um quarto de tom.



Sustenido

Eleva a altura da nota que se segue em um semitom.



Sustenido e meio

Eleva a altura da nota que se segue em três quartos de tom.



Dobrado sustenido

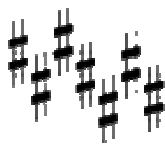
Eleva a altura da nota em seu nível em um tom (dois semitons).

Armadura de clave - define a tonalidade da música, indicando quais notas têm sua altura modificada por bemóis ou sustenidos durante toda a música ou até que uma nova armadura de clave seja utilizada. Se nenhum acidente for colocado junto à clave, o tom da música é Dó maior ou Lá menor. Os exemplos mostrados estão em clave de sol.



Armadura com bemóis

Abaixa a altura de todas as notas indicadas pelos bemóis nas posições indicadas junto à clave e as notas de mesmo nome em qualquer oitava. Os bemóis são acrescentados de acordo com a sequência do ciclo das quartas, ou seja Sib, Mib, Láb, Réb, Sólb, Dób e Fáb. Tonalidades diferentes são indicadas pelo número de acidentes. Por exemplo, se dois bemóis são usados (Sib e Mib), a tonalidade é Sib maior ou Sol menor.



Armadura com sustenidos

Eleva a altura de todas as notas indicadas pelos sustenidos nas posições indicadas junto à clave e as notas de mesmo nome em qualquer oitava. Os sustenidos são acrescentados de acordo com a sequência do ciclo das quintas, ou seja Fá#, Dó#, Sol#, Ré#, Lá#, Mi# e Si#. Tonalidades diferentes são indicadas pelo número de acidentes. Por exemplo, se os quatro primeiros sustenidos são usados (Fá#, Dó#, Sol# e Ré#), a tonalidade é Mi maior ou Dó# menor.

Fórmula de compasso

A marcação de Tempo define a métrica das notas, a duração dos compassos e a pulsação da composição.

3
4

Fórmula de compasso

O numerador indica o tamanho do compasso em batidas ou pulsos. O denominador indica qual valor de nota (em frações de uma semibreve) serve de referência de tempo para o pulso. Por exemplo 4/4 indica que há quatro pulsos por compasso e a semínima (1/4 de uma semibreve) é a unidade de tempo.

C

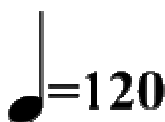
Tempo quaternário

Este é o tempo mais usado e representa abreviadamente uma fórmula de 4/4.

C

Tempo 2/2

Indica um tempo de 2/2.



Marca de metrônomo

Escrita no início da partitura, indica precisamente a duração de uma unidade de tempo (ou de um pulso), em batidas por minuto. Neste exemplo, a marca indica que 120 unidades de tempo (semínimas) ocupam um minuto, ou que a pulsação é de 120 batidas por minuto (120 BPM).

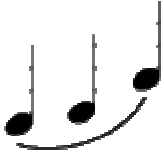
Articulação

Ligadura



A ligadura é um sinal de forma semicircular que se coloca acima ou abaixo das notas para ligar sons. Existem 3 tipos de ligadura: valor, portamento, e de frase ou fraseado. A de valor é a união de duas ou mais notas da mesma altura e mesmo nome. As durações das notas são somadas e ela é tocada como uma única nota. A ligadura de portamento liga duas notas de nomes diferentes. A ligadura de frase ou fraseado liga três ou mais notas de nomes diferentes.

Legato



Notas cobertas por este símbolo devem ser tocadas sem nenhuma interrupção como se fossem uma só.

Glissando



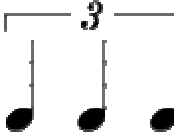
Uma variação contínua de altura entre os dois extremos.

Marca de fraseado



Indica como as notas devem ser ligadas para formar uma frase. A execução varia de acordo com o instrumento.

Tercina



Condensa três notas na duração que normalmente seria ocupada por apenas duas. Se as notas forem unidas por uma barra de ligação, as chaves ao lado do número podem ser omitidas. Grupos maiores podem ser formados e recebem o nome genérico de quiálteras, em que um certo número de notas é condensado na duração da maior potência de dois menor que aquele número. Por exemplo, seis notas tocadas na duração que seria ocupada por quatro notas.

Acorde



Três ou mais notas tocadas simultaneamente. Se apenas duas notas são tocadas isso é chamado de intervalo.

Arpejo, Harpejo ou arpeggio



Como um acorde, mas as notas não são tocadas simultaneamente, mas sim uma de cada vez em seqüência.

Dinâmica

Dinâmica musical é a forma como a intensidade ou volume de som varia ao longo da música.

pp

Pianissimo

Execução muito suave.

p

Piano
Suave.

mp

Mezzo-piano
Suave, mas ligeiramente mais forte que o piano.

mf

Mezzo-forte
Metade da intensidade do *forte*.

f

Forte
Execução com intensidade elevada.

ff

Fortissimo
Muito forte.

sfz

Sforzando
Denota um aumento súbito de intensidade.

<

Crescendo
Um crescimento gradual do volume. Esta marca pode ser estendida ao longo de muitas notas para indicar que o volume cresce gradualmente ao longo da frase musical.

>

Diminuendo
Uma diminuição gradual do volume. Pode ser estendida como o crescendo.

Acentuação

Acentos indicam como notas individuais devem ser tocadas. A combinação de vários símbolos pode indicar com mais precisão a execução esperada.



Staccato

A nota é destacada das demais por um breve silêncio. Na prática há uma diminuição no tempo da nota. Literalmente significa "destacado".



Staccatissimo

A nota é mais curta ficando mais separada das demais.



Marcato

O tempo é precisamente como indicado na partitura.



Pizzicato

Uma nota de um instrumento de corda com arco, em que a corda é pinçada au invés de tocada com o arco.



Snap pizzicato (pizzicato Bartók)

Em um instrumento de corda indica que a corda é muito esticada longe do corpo do instrumento e solta para provocar um estalo.



Harmônica natural

Tocada em um instrumento de corda pela divisão suave da corda em frações da série harmônica. Produz um timbre diferente da execução normal.



Tenuto

Uma nota sustentada. A combinação de um tenuto com um staccato produz um "portato. ou portamento em que cada nota é tocada pelo tempo normal, como o marcato mas levemente ligada às notas vizinhas.



Fermata

Uma nota sustentada indefinidamente ao gosto do executante. Na prática pode aumentar ou reduzir a duração da nota, mas é mais freqüente o uso para prolongar a nota, principalmente em codas. Também pode ser usada para indicar uma cadenza.



Sull'arco

Em um instrumento de corda, a nota é produzida pela subida do arco.



Giù arco

Como o anterior, mas na descida do arco.

Ornamentos

Ornamentos provocam diversas alterações na altura, duração ou forma de execução de cada nota.



Trilo ou trinado

Uma alternância rápida entre a nota especificada e o semitom imediatamente mais agudo, durante toda a duração da nota.



Mordente

A execução da nota especificada seguida do semitom abaixo do especificado e a volta à altura normal, durante o valor da nota. Equivale a tocar três notas ligadas no tempo do valor da nota. Na forma da figura é chamado de mordente inferior. Sem a linha vertical, o semitom inserido na nota é acima da nota normal e o mordente é chamado de superior.



Grupetto

Combina um mordente superior e um inferior nesta ordem pela duração da nota (equivale a tocar cinco notas ligadas). Se o símbolo for invertido o mordente inferior é tocado primeiro.



appoggiatura

A primeira metade da duração da nota principal é tocada com a altura da nota ornamental.



acciaccatura

Semelhante à appoggiatura, mas a nota ornamental é tocada muito rapidamente e não chega a "roubar" metade do tempo da nota principal.

Oitavas

8va



Ottava alta

Ou oitava acima. Notas abaixo da linha pontilhada são tocadas uma oitava acima do escrito.

8va



Ottava bassa

Ou oitava abaixo. Notas abaixo da linha pontilhada são tocadas uma oitava abaixo do escrito.

15ma



Quindicesima alta

Notas abaixo da linha pontilhada são tocadas duas oitavas acima do escrito.

15^{ma}



Quindicesima bassa

Notas abaixo da linha pontilhada são tocadas duas oitavas abaixo do escrito.

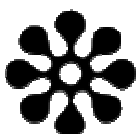
Marcas de pedal

Marcas de pedal usadas pelos pianistas.



Inicia pedal

Indica ao pianista que pise no pedal de sustentação.



Libera pedal

Indica ao pianista que solte o pedal de sustentação.



Marca de pedal variável

Denota o uso freqüente do pedal de sustentação. A linha inferior indica que o pedal deve permanecer abaixado por todas as notas em que ela se encontra. As marcas em V invertido indicam que o pedal deve ser liberado brevemente e apertado novamente.

Repetições e codas



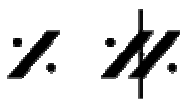
Tremolo

Uma nota repetida rapidamente. Se a marca está entre duas notas então elas devem ser alternadas rapidamente.



Marcas de repetição ou rittornello

Delimitam uma passagem que deve ser tocada mais de uma vez. Se não houver uma marca à esquerda, a marca à direita faz retornar para o início da música.



Simile

Indica que os grupos precedentes de compassos ou tempos devem ser repetidos.

1.

2.

Chaves de volta

Denotam que uma passagem repetida deve ser tocada de forma diferente a cada vez. A chave 1 é tocada antes da repetição, o trecho anterior é repetido e quando chega novamente ao mesmo ponto, a execução passa para a segunda chave. Pode haver variações para uma terceira repetição e assim sucessivamente.

D.C.

Da capo

Indica que o músico deve voltar ao início da peça. Se seguido por *al fine* indica que a música só deve ser repetida até a marca *fine*. Se for seguida por *al coda* a música deve ir até a marca de coda (ver abaixo) e pular para o trecho final.

D.S.

Dal segno

Indica que a execução deve ir para o segno mais próximo. É seguido por *al fine* ou *al coda*, da mesma forma que *da capo*.

♯

Segno

Marca usada com *dal segno*.

⊕

Coda

Indica um pulo para a frente na música até a passagem final, indicada pelo mesmo sinal. Só é usada depois que a música já foi executada uma vez e uma indicação *D.S. al coda* ou *D.C. al coda* foi seguida.