

## 22- AFINAÇÃO! O QUE É ISSO ?

A afinação é o grande problema do saxofonista , não do sax , mas exatamente do saxofonista , pois quem desafina é o saxofonista e muito raramente é o sax que está desafinando ,pois a maioria dos sax vem de fábrica com suas furações no corpo do instrumento no lugar certo , as vezes existem vazamentos nas sapatilhas que é normal neste instrumento ou alturas de chaves irregular que também afetam a afinação de outros instrumentos de sopro como clarinete,flauta,oboe etc... mas a afinação é culpa geralmente de quem toca o instrumento e não do instrumento . É muito importante você saber disso logo no começo , pois o vício de tocar desafinado pode ser fatal e não hávera sax,boquilha e palheta no mundo que resolva a questão da afinação , depende exclusivamente de você entender o processo e assimilar a técnica correta de "embocadura"ou melhor bocamole... , pois assim deve ser sua embocadura bem mole ,bem relaxada nada de boca dura para tocar .

Vamos então começar a entender este processo confuso da afinação ou melhor dizendo , que interfere no processo natural de afinação do saxofone.

\*

O sax foi feito para ser tocado em uma determinada afinação , vou explicar ! Quando você toca o sax sem fazer nenhuma posição a nota que vai soar é um Do# do instrumento ok.

Pois bem, este Do # quando é tocado por você soa em uma determinada altura em relação ao diapasão , ele pode sair alto ou baixo em relação ao diapasão ( afinação oficial ) Não esqueça ! O Do# é a nota livre do seu instrumento , você não está apertando nada com os dedos , só está soprando ,então está nota estará alta ,baixa ou igual ao diapasão , ou melhor vamos chamar o diapasão de Piano pois geralmente o músico está afinando seu sax pelo piano ,teclado ou guitarra tendo estes instrumentos como referência da afinação como se eles fossem um diapasão.

A maioria dos saxofonistas iniciantes pensam que o problema da afinação se resolve com a posição da boquilha no tudel ( pescocinho do sax ) .

Exemplo : Se o sax está com a afinação alta , puxo a boquilha para ponta deste modo o sax de ponta a ponta ( campana e ponta da boquilha ) fica maior e a afinação desce ou vice versa ,se está baixa empurro a boquilha para dentro diminuindo o comprimento do sax e subindo a afinação , e isso realmente acontece , só que .....

\*



## 23- DESAFINANDO SEU SAX INCONCIENTE.

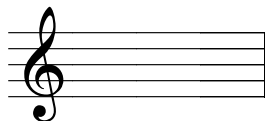
Ao mudar a posição da boquilha no tudel , você também deveria mexer na posição dos furos no corpo do instrumento, pois você está alterando o comprimento do saxofone em relação ao que foi planejado para ele lá na fabrica , então se a boquilha fica muito para dentro ou para fora , a afinação do sax sente está diferença , pois é como se você tivesse cerrado um pedaço do tudel , ao empurrar a boquilha muito para dentro ou soldado mais um pedaço de cano no tudel se a boquilha fica muito na ponta , pois altera o tamanho do saxofone e fazendo isso você altera a afinação de fabrica do instrumento pois os furos foram feitos em relação o comprimento do sax e as regiões extremas são as que mais ficam comprometidas de acordo com a posição da boquilha e para complicar ainda mais !

\*

O musico é traído pelo seu próprio ouvido , pois muitas vezes ao tocar o sax o músico percebe que a afinação está baixa e então ele aperta a embocadura fazendo a nota chegar no lugar ou se ela estiver alta ele prefere abrir a boquilha do que relaxar a embocadura e ai está o problema , pois se o músico percebe que a nota está alta ele abre a boquilha e o sax fica com aos agudos desafinados ( baixos ) então se ele está tocando uma melodia na região aguda , ele para resolver o problema dos agudos que estão com a afinação baixa , acaba enfiando a boquilha para dentro , ai ele resolve os agudos mas quando vai para os graves eles ficam altos então ele abre a boquilha bara descer a afinação , chegando a colocar papelzinhos para segurar a boquilha que está bem na ponta quase caindo , só que.... quando ele vai para os agudos eles estão baixos novamente , então começa a batalha com a boquilha quanto a afinação : põe , tira , enfia , aperta , empura , puxa , mais papel e nada de afinar o sax , ai o cara muda de boquilha , muda de palheta , muda de sax, muda de professor, muda tudo menos a embocadura .talvez por falta de conhecimento deste confuso esquema de afinação ou por ser traído pelo seu ouvido , pois o ouvido só escuta a afinação **relativa** e não a afinação **real** do instrumento .

Vamos entender o que é afinação relativa e afinação real . Estes termos usados por mim não estão em livros de teoria musical mas são os melhores termos que encontrei para poder explicar o que acontece e como funciona o sistema de afinação do sax.

\*



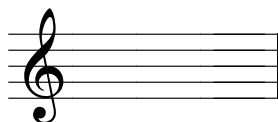
## 24-AFINAÇÃO RELATIVA X REAL

Vamos chamar de afinação RELATIVA a afinação intervalar entre as notas e de afinação REAL a afinação em relação ao diapasão , a afinação de fábrica que vem com o instrumento.

A maioria dos iniciantes e até iniciados tocam com a afinação relativa o tempo todo , eles afinam uma nota e depois começam a tocar as outras mantendo a afinação em relação esta primeira nota , pois bem , se a primeira nota estiver fora do ponto real da afinação o saxofonista conseguirá manter a afinação relativa até certo ponto da escala do instrumento , sendo que depois as notas começam a ficar desafinadas.

Geralmente o saxofonista está com a embocadura mais tensa do que o normal pois ao tocar e afinar o seu instrumento em relação ao diapasão eles deixam a boquilha mais aberta ( mais para fora aumentando o tamanho do sax ) e apertando a embocadura faz com que a afinação que estava baixa suba, devido a pressão do maxilar sob a palheta , alterando o angulo para mais fechado ( angulo da ponta da boquilha em relação a ponta da palheta ) deste modo com a boquilha aberta ( que deveria ficar baixo a afinação do sax , justamente por que aumentou o comprimento do sax pois a boquilha está mais aberta do que o permitido ) a afinação sobe e a nota em questão fica afinada em relação ao diapasão ou piano .

Só que... em relação a esta nota que foi afinada com a boca ( apertando mais o maxilar inferior ) as outras notas não conseguirão manter a afinação relativa ou melhor a relação intervalar entre as notas , conseguirão sim ,manter a afinação intervalar ou relativa nas notas que estão proxima dela mas, quanto mais você distancia da nota base ( a nota que você afinou seu instrumento pelo diapasão ) mais a afinação vai ficando comprometida , geralmente os agudos ficam baixos e os graves ficam altos na mesma musica , só as notas da região média conseguem manter a afinação intervalar entre elas ,já os extremos ficam alterados e isto pode levar o músico a ter uma doença crônica na busca da "boquilha afinada" e sai comprando todas que ele vê pela frente , virando até uma neurose , não consegue tocar muito tempo com nenhuma boquilha e tenta resolver em vão o problema da afinação, trocando tudo, menos a postura em relação a embocadura , pois fica sendo traído pelo seu ouvido que confirma a afinação da nota base, meio complicado de entender né , leia varias vezes que você vai ver a luz no fim do tunel .

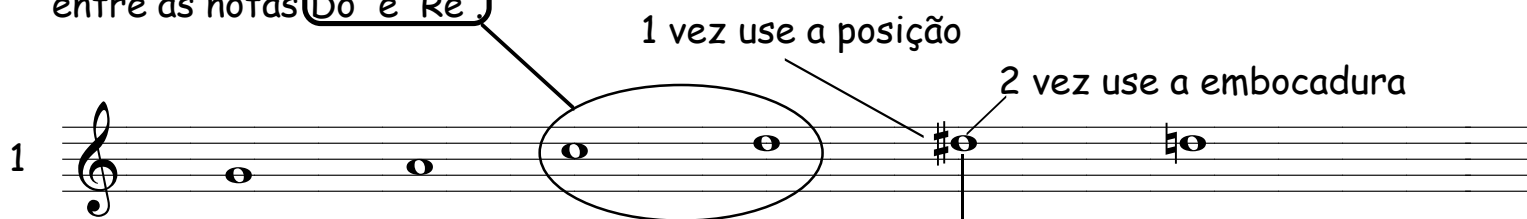


## 25- COMO ACERTAR O PONTO DE EMOCADURA

Estes exercícios que preparei para você é a forma mais fácil de conseguir ouvir sua embocadura e saber se ela está tensa ( fora de ponto ) ou relaxada ( no ponto correto de tensão ). Basta você tocar como está explicado abaixo e conseguirá ouvir e sentir a tensão na sua embocadura , então vamos lá passo a passo.

\*

No primeiro exercício tocaremos o re# usando a posição desta nota , toque bem lentamente e ligado sem usar golpes de lingua ( articulação ) .As notas abaixo não tem valor ritimico neste exercício , não vá ficar fazendo 04 tempos em cada nota e ainda tudo ligado que ficará roxo ! Faça sem pressa para que possa escutar bem o que está tocando e principalmente a afinação entre as notas **Do e Re**.



Na 2 vez use a embocadura para fazer o RE# , não use o dedinho.

A tendencia é tocar a nota RE com a afinação mais alta ( fora de ponto ) e depois este RE alto acaba fazendo seu ouvido afinar as outras notas em relação a este RE ( afinação intervalar ) que já está alto ou melhor ficou alto pois a tendencia é tencionar ao fazer a nota RE e isso é devido precisar apertar tantas chaves quando faz a passagem DO - RE pois para fazer o DO usamos só um dedo e para o RE usamos 06 dedos mais o polegar é justamente neste momento de apertar tantas chaves o saxofonista acaba apertando o maxilar também alterando a afinação desta nota para mais alto do que deveria ser e você é traído pelo seu ouvido que acaba tomando como nota base da afinação este RE com afinação alta .Então para saber se sua embocadura está correta você terá que tocar a mesma coisa sem usar a posição com os dedos para fazer o RE# usando somente a boca neste momento de fazer o RE# que deverá tencionar o maxilar contra o lábio fazendo a nota RE subir meio tom virando um RE# mantendo a posição do RE ele vai virar RE# só com a tensão da embocadura sem usar a posição , se isto acontecer então sua embocadura está correta , no ponto certo de tensão , mas se você não conseguir fazer o seu RE virar um RE# só com a tensão da embocadura sem usar a posição ,então sua embocadura está tensa ( fora de ponto ) e a sua nota RE já está em RE# e seus agudos sempre ficarão baixos ( afinação baixa ) só existe um RE médio.....leia várias vezes!

\*

## 26- APRENDENDO A ESCUTAR O INTERVALO DE QUINTA

Toque a nota SOL bem relaxada e muita atenção por que é a mesma embocadura para tocar o RE .Faça esta mudança na frente de um espelho e vigie sua embocadura para não mover um musculo facial , não esqueça que a tendencia é apertar o maxilar justamente por estar apertando 07 dedos para fazer o RE e a embocadura também fica querendo apertar , mas não deixe isto acontecer ,isole seu processo e não deixe a embocadura ser influenciada pelos movimentos dos seus dedos ok.

2

Muito cuidado com este intervalo pois geralmente a nota RE fica alta ,fora do ponto

Uma vez afinando a nota SOL bem relaxada use a afinação relativa para manter a afinação intervalar entre o SOL-LA-SI-DO e muito cuidado ao fazer o RE pois é nesta nota que sua afinação vai dançar e seu ouvido vai te trair colocando a nota RE como sendo a nota base da afinação ou melhor começara a afinar apartir desta nota e como ela está alta você afina o MI em relação ao RE e as demais notas também ,aí já éra seu ouvido é traído aceitando a afinação intervalar e esquecendo a afinação real .

Muitas vezes o saxofonista começa bem ,com a afinação real no ponto certo , o SOL está relaxado e ele toca o LA ,SI ,DO e a afinação intervalar entre elas é mantida preservando a afinação real do instrumento até o momento em que toca o RE .

Muita atenção com o RE pois é o calcanhar de aquiles do saxofonista , esta nota fora de ponto consegue contaminar todas as outras notas e seu ouvido começa a usar a afinação intervalar apartir deste RE alto e o ouvido acha que está certo este intervalo ao ponto que se você retroceder a escala a nova afinação predomina sobre as notas que estavam no ponto certo no início.

relaxado

mantenha relaxado sem tencionar

cuidado com esta passagem

## 27 - MANTENDO O EIXO DE AFINAÇÃO

Agora vamos manter o sistema de afinação do seu sax no ponto certo , para isto vamos treinar entrar na área perigosa que começa com o RE e voltar mantendo a afinação ,sem o perigo de voltar com a afinação ALTA .

Quando tocar o RE muita atenção , você deve parar, respirar e tocar o RE novamente na mesma afinação sem bater a língua ( articular ) e descer bem relaxado chegando na nota sol com a mesma afinação que partiu.

ATENÇÃO

Cuidado para não tocar o DO com afinação alta quando retroceder na escala

Pense que está fazendo uma grande nota longa , só mexa os dedos .

MANTENHA A AFINAÇÃO

Queda da afinação nos agudos apartir do si

Começando com afinação alta

Eixo de afinação alterando

Eixo de afinação estabilizado

Mantendo o eixo de afinação correta , os agudos ficam afinados naturalmente .

SOL LA SI DO RE MI FA# SOL LA SI DO RE

Queda na afinação

Com o eixo de afinação estabilizado a afinação intervalar é mantida até o final da sequencia facilitando os super agudos.

## 28- TOCANDO COM A AFINAÇÃO REAL DO INSTRUMENTO

Tocando com a afinação no ponto certo além de tocar afinado naturalmente sem precisar ficar ajustando a embocadura e justamente por ela estar relaxada o ângulo de abertura entre boquilha e palheta é bem maior do que se estivesse tensa, deste modo poderá ir bem mais agudo pois terá campo de abertura na ponta maior (ângulo entre boquilha e palheta) favorecendo os harmônicos e os super agudos do instrumento.

Tocando o SOL bem relaxado, mantenha a relação intervalar entre as notas depois que tocar o RE mantendo o eixo da afinação com uma embocadura bem relaxada.

Você deve conseguir tocar estas notas com a mesma embocadura do início, como se fosse uma grande nota longa.

Pense que está tocando o sol e vai mudando os dedos sem mover um músculo facial, nem pisque, não mexa nada só os dedos, como se fosse uma nota longa.

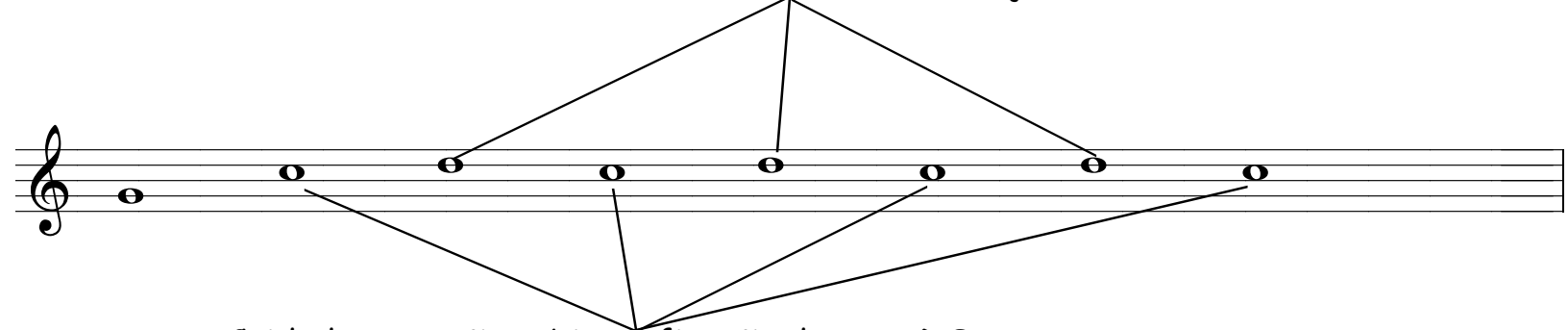
obs: Quando a embocadura está no ponto certo (relaxada) somos capazes de fazer a nota subir meio tom só com a boca, se não conseguir fazer o RE virar um RE# só com a embocadura, então sua embocadura está fora de ponto e de nada adianta ter o melhor sax do mundo, boquilha e estudar o dia inteiro pois sempre terá o seu som desafinado nas extremidades do instrumento, seus agudos ficarão com a afinação baixa e os graves com afinação tão alta que chega a não sair e não adianta falar que é vazamento nos graves, não se engane, na maioria das vezes é a embocadura tensa a grande culpada por você desafinar nos agudos e não sair os graves e ainda colocar a culpa no instrumento, boquilha e palheta.

\*

## 29- EXERCÍCIOS PARA TREINAR A AFINAÇÃO REAL

Toque sempre o mesmo RE ( Bem relaxado ) e cuidado para o DO também não ficar alto mantendo a mesma afinação do início.

Mantenha a mesma afinação da nota RE



Cuidado para não subir a afinação da nota DO

Toque o DO e vigie sua afinação pois ao tocar o RE apertando tantos dedos ao voltar poderá incoscientemente trazer a tensão para a embocadura e a nota DÓ ficar alto e o RE também vai na proporção e fica alto mas com a afinação intervalar corretamente entre eles DO-RE e seu ouvido é enganado , ou melhor você é enganado . Faça lentamente a mudança DO-RE e escute sua afinação intervalar mantendo a afinação real ( relaxada ) se tocar rápido não conseguirá escutar esta complexa relação entre afinação real e relativa que já destruiu tantas carreiras.

Pois tocar desafinado frustra qualquer um e principalmente os musicos com muito "ouvido" mas sem muito discernimento do que está fazendo , as vezes o ouvido é nosso inimigo,nos indúz por caminhos errados ai é preciso ser um músico consciente para não ser enganado pelo seu maior amigo ou melhor ajudá-lo a escutar a forma correta de afinar.

\*

Atenção para que todos os RE sejam os mesmos após cada mudança.

## 30- AFINADO COM O UNIVERSO

Você pode ser o músico mais afinado do universo mas dependerá do domínio técnico para afinar seja você um cantor, violinista, saxofonista ou timpanista de uma sinfônica.

A afinação só acontece em parceria com a técnica correta .

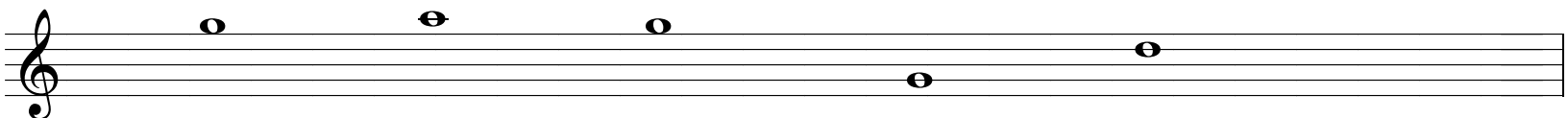
Nunca toque sozinho , não feche seu ouvido para a grande "harmonia" que é o nosso universo , toque sempre escutando o todo, pois nunca uma nota é sempre no mesmo lugar , ela dependerá da sua função Harmônica dentro de uma tonalidade .

Você conhecerá estas funções no decorrer de seus estudos e aprenderá escutá-las e a respeitar estas leis naturais . Nunca uma nota estará no mesmo lugar ,as vezes dependendo da tonalidade ela precisa ser mais baixa ou mais alta as vezes ela é uma terça ,outras vezes uma sétima maior outras uma quinta justa e para ser afinado com o universo , você como parte de um todo saberá onde colocar esta nota dentro da harmonia. Escutar é o grande segredo , escutar o que você está tocando ou melhor escutar a nota antes de tocá-la como faz os cantores , violinistas e outros instrumentos , a afinação é decorrente do momento ,do lugar em que nos encontramos , e ainda assim sofremos intervenções climáticas que influenciam ou melhor mudam a afinação real de nossos instrumentos devida a propria dilatação física pelas interpéries do tempo .As vezes dentro do estúdio de gravação com o ar condicionado gelado nossos instrumentos ficam com a afinação baixa e é preciso intervir com a técnica para manter o eixo da afinação estabilizado. Se você começar desde o início a escutar sempre o que está tocando com um ouvido crítico , em pouco tempo será um músico afinado com o universo que te rodeia não importando qual seja seu instrumento ou situação em que se encontra pois saberá como se adaptar a está situação pois foi assim com você desde o inicio , toque sempre escutando o universo que te rodeia e some-se a ele e não fique em paralelo .

Afinação é resultado da nossa consciencia e nossas atitudes em relação ao todo, sendo assim não feche seu ouvido para os sons que te rodeiam e aprenda a somar -se a eles em perfeita harmonia . Se você desde o início tocar escutando aprenderá a somar-se ao universo sonoro e fazer parte desta grande harmonia .

□□\*

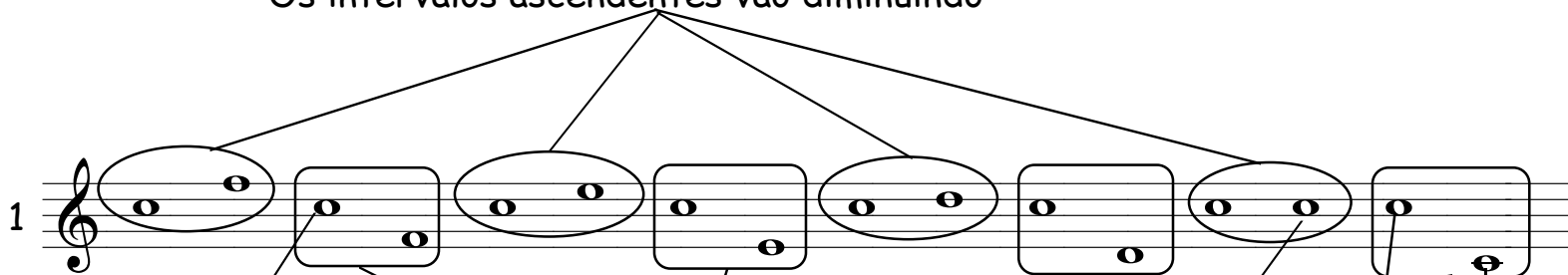
Some-se ao universo e não fique deszarmónico com o todo.



## 31-MANTENDO O EIXO DA AFINAÇÃO ESTABILIZADO

Preparei este exercício para você perceber o quanto é difícil manter uma afinação estabilizada.

Os intervalos ascendentes vão diminuindo

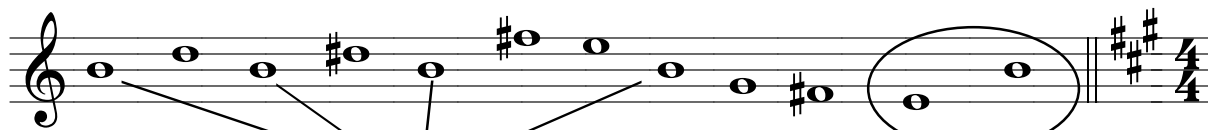


Os intervalos descendentes vão aumentando .

posição normal

O importante é você conseguir tocar mantendo o eixo de afinação que é a nota DO , preste muita atenção na afinação do DO

Use o harmônico , basta tocar o DO grave com o polegar apertado ( posição de DO grave ) e iguale a afinação deste uníssono voltando para a posição normal , em seguida toque o DO grave



Mantenha o si como o eixo de afinação

Atenção com este intervalo de quinta justa.